A magnifying glass focusing on a financial table. The table contains several rows of numbers, some of which are highlighted in blue. The numbers include: 1.365.144,00; 1.255.870,00; 92.130,00; 150.264,00; 370.454,00; 65.807,00; 3.266.410,00; 20.147,00; 325.612,00; 5.012.569,00; 1.045.789,00.

Zahlenspiegel Bayern

1. Halbjahr 2011



DEHOGA Bayern

Wirtschaftsfaktor Gastgewerbe



DEHOGA Bayern

Beschäftigte	315.000	↗
Beherbergungsgewerbe	123.000	↗
Gaststättengewerbe	192.000	↘
Auszubildende	15.110	↘
Köchin/ Koch	5.657	↘
ReFa	1.278	↘
HoFa	6.084	↘
HoKa	237	↘
Fachfrau/ -mann für Systemgastronomie	1.092	↘
Fachkraft im Gastgewerbe	762	↗

Gastgewerbliche Betriebe	41.433	↘
Beherbergungsgewerbe	12.233	↘
Gaststättengewerbe	29.200	↘
Jahresumsatz	12,0 Mrd. €	↗
Beherbergungsgewerbe	4,8 Mrd. €	↗
Gaststättengewerbe	7,2 Mrd. €	↗

Quellen: dwif e.V. „Betriebsvergleich für die Hotellerie und Gastronomie Bayern 2008“ Stand 2010
 Ausbildungszahlen Stand Schuljahr 2009/2010 von den IHK's



Umsatzentwicklung im Gastgewerbe



DEHOGA Bayern

Betriebsart	Veränderung zum Vorjahresmonat in jeweiligen Preisen (nominal) in %					
	Jan 11	Feb 11	Mrz 11	Apr 11	Mai 11	Jun 11
Beherbergung	8,5	0,5	0,9	-6,1	1,5	2,3
Hotels, Gasthöfe u. Pensionen	8,9	1,0	1,2	-6,4	1,9	2,8
Ferienunterkünfte u.Ä.	5,1	-7,0	-6,6	3,8	-8,5	-15,6
Campingplätze	1,2	-21,3	1,1	2,6	-1,6	32,9
Sonst. Beherbergungsstätten	-1,5	5,0	1,1	-10,3	-1,9	-28,1
Gastronomie	6,2	3,3	1,9	2,8	2,2	3,7
Restaurants, Gaststätten, Imbissstuben, Cafés u.Ä.	6,0	3,8	2,6	3,7	1,7	4,9
Caterer u. sonstige Verpflegungsdienstleistungen	8,0	2,5	-2,3	-4,3	9,8	-1,7
Ausschank v. Getränken	5,3	0,0	0,3	2,7	-1,6	1,3
Gastgewerbe insgesamt	7,2	2,0	1,5	-1,1	1,9	3,1

Quelle: Bayerisches LfStAD S. 6 „Umsatz und Beschäftigte im bayerischen Gastgewerbe im Januar, Februar, März, April, Mai, Juni 2011“

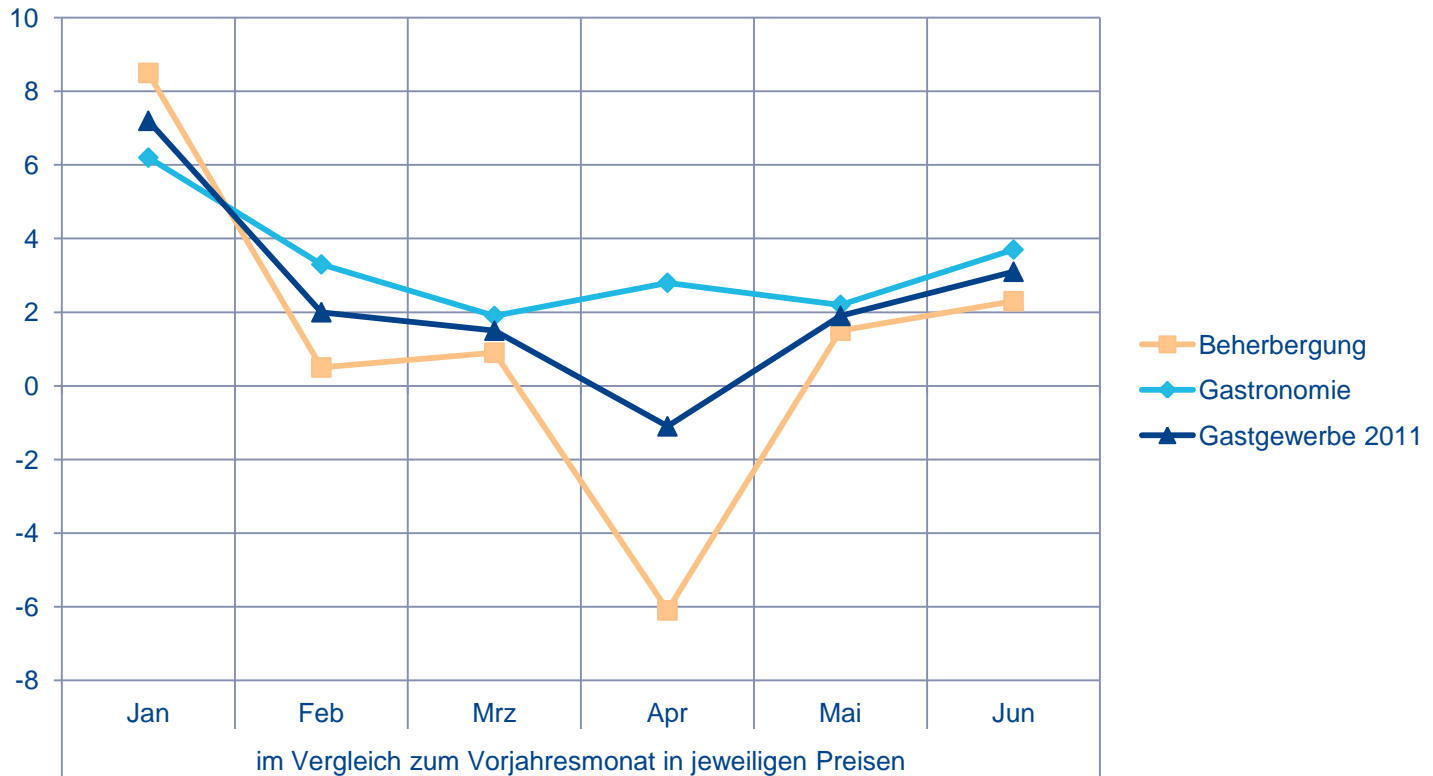
Umsatzentwicklung 2011



DEHOGA Bayern

Veränderung im Vergleich zum Vorjahresmonat

Angabe in %

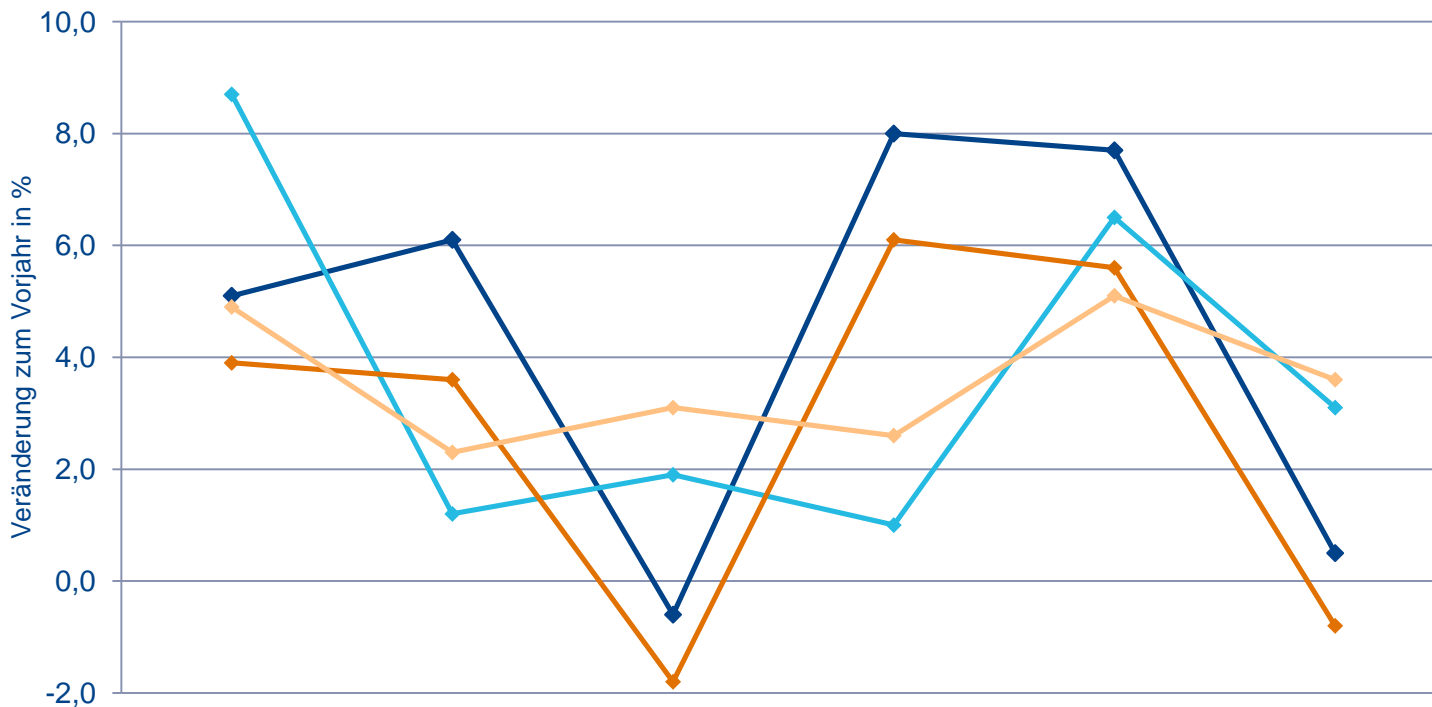


Quelle: Bayerisches LfStad S. 6 „Umsatz und Beschäftigte im bayerischen Gastgewerbe im Januar bis Juni 2011“

Umsatzentwicklung - Vgl. zum Einzelhandel



DEHOGA Bayern



	Jan 11	Feb 11	Mrz 11	Apr 11	Mai 11	Jun 11
◆ Einzelhandel Bayern	5,1	6,1	-0,6	8,0	7,7	0,5
◆ Gastgewerbe Bayern	8,7	1,2	1,9	1,0	6,5	3,1
◆ Einzelhandel Dtschl.	3,9	3,6	-1,8	6,1	5,6	-0,8
◆ Gastgewerbe Dtschl.	4,9	2,3	3,1	2,6	5,1	3,6

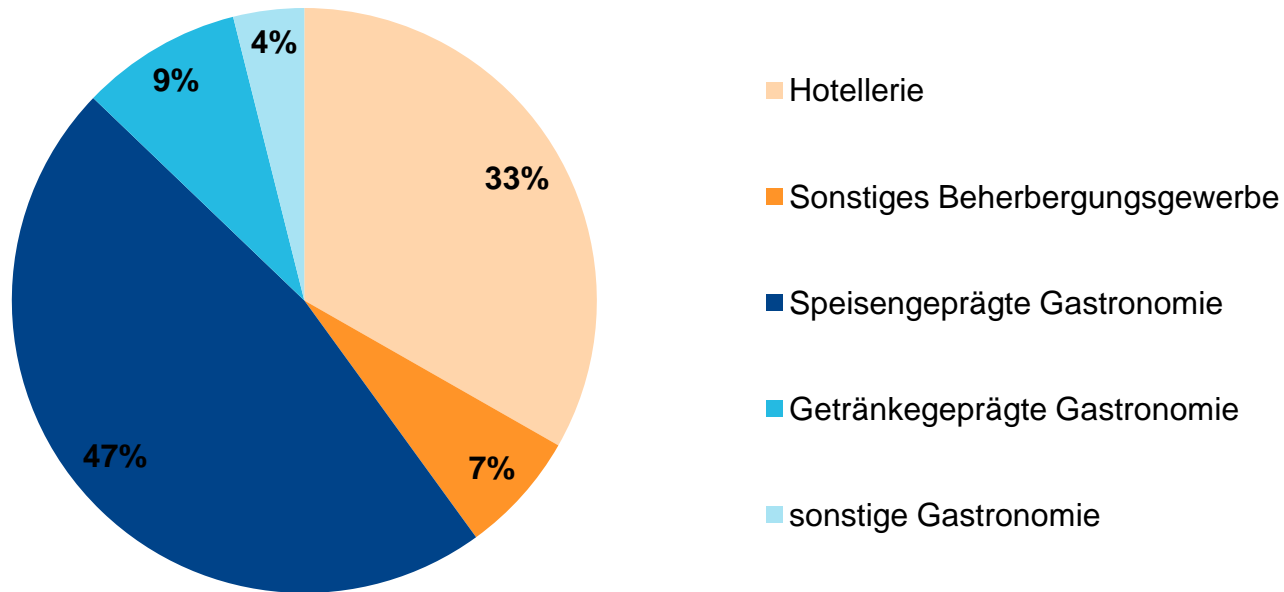
Quelle: Bayerisches StMWIVT, „Konjunkturbericht Bayern“, (<http://www.stmwivt.bayern.de/wirtschaft/konjunktur-arbeitsmarkt/>)



Umsatzverteilung im Gastgewerbe



DEHOGA Bayern



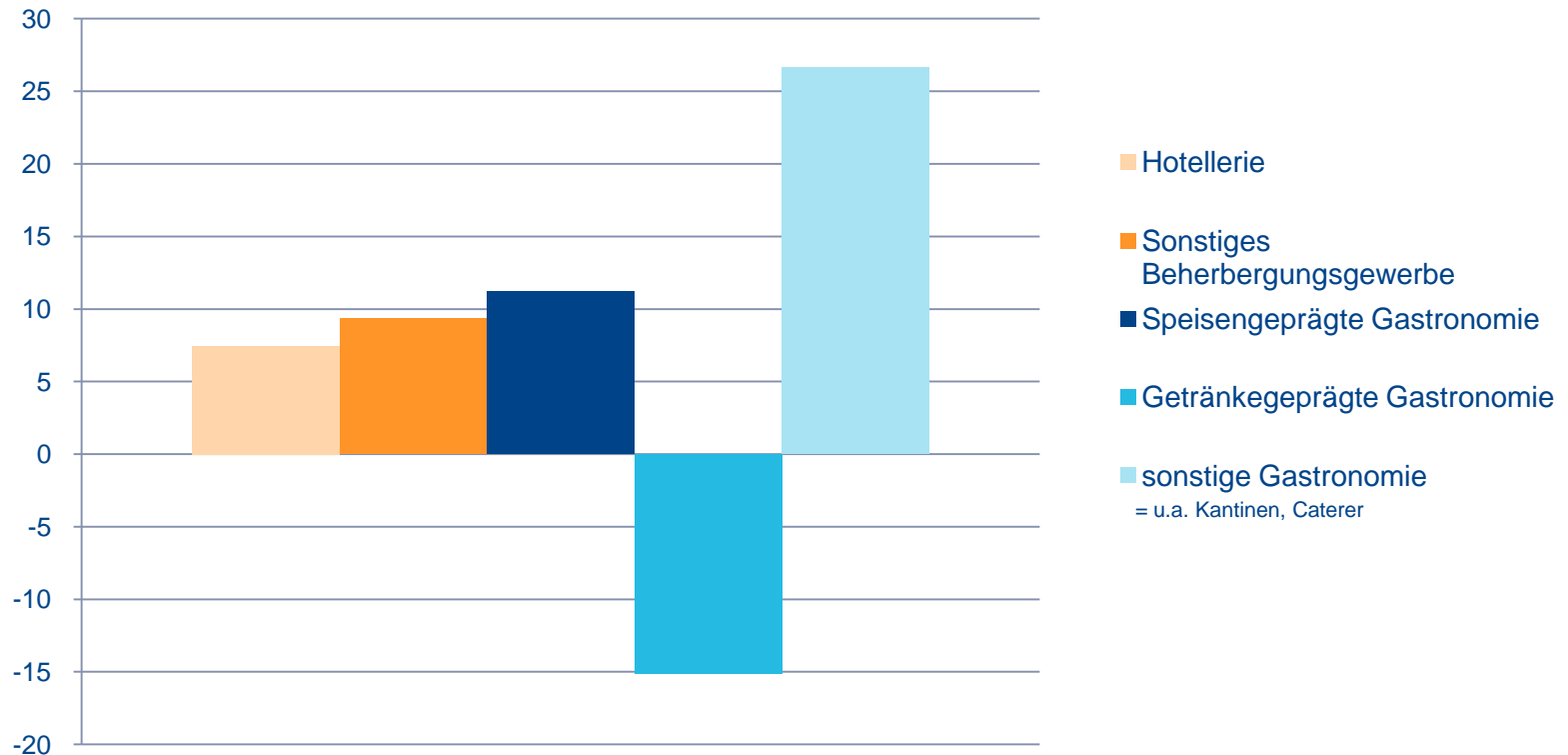
Quelle: dwif e.V., „Betriebsvergleich für die Hotellerie und Gastronomie Bayern 2008“

Veränderung der Umsatzverteilung 2005/08



DEHOGA Bayern

in Prozent

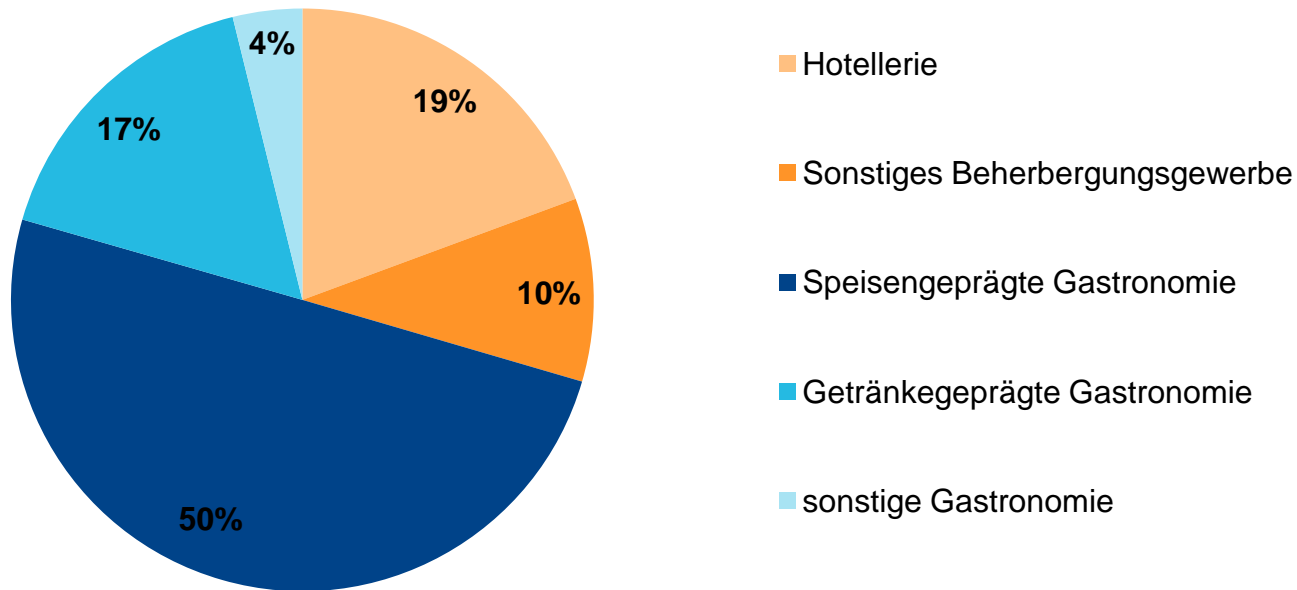


Quelle: dwif e.V., „Betriebsvergleich für die Hotellerie und Gastronomie Bayern 2008“

Verteilung der Betriebsarten im Gastgewerbe



DEHOGA Bayern



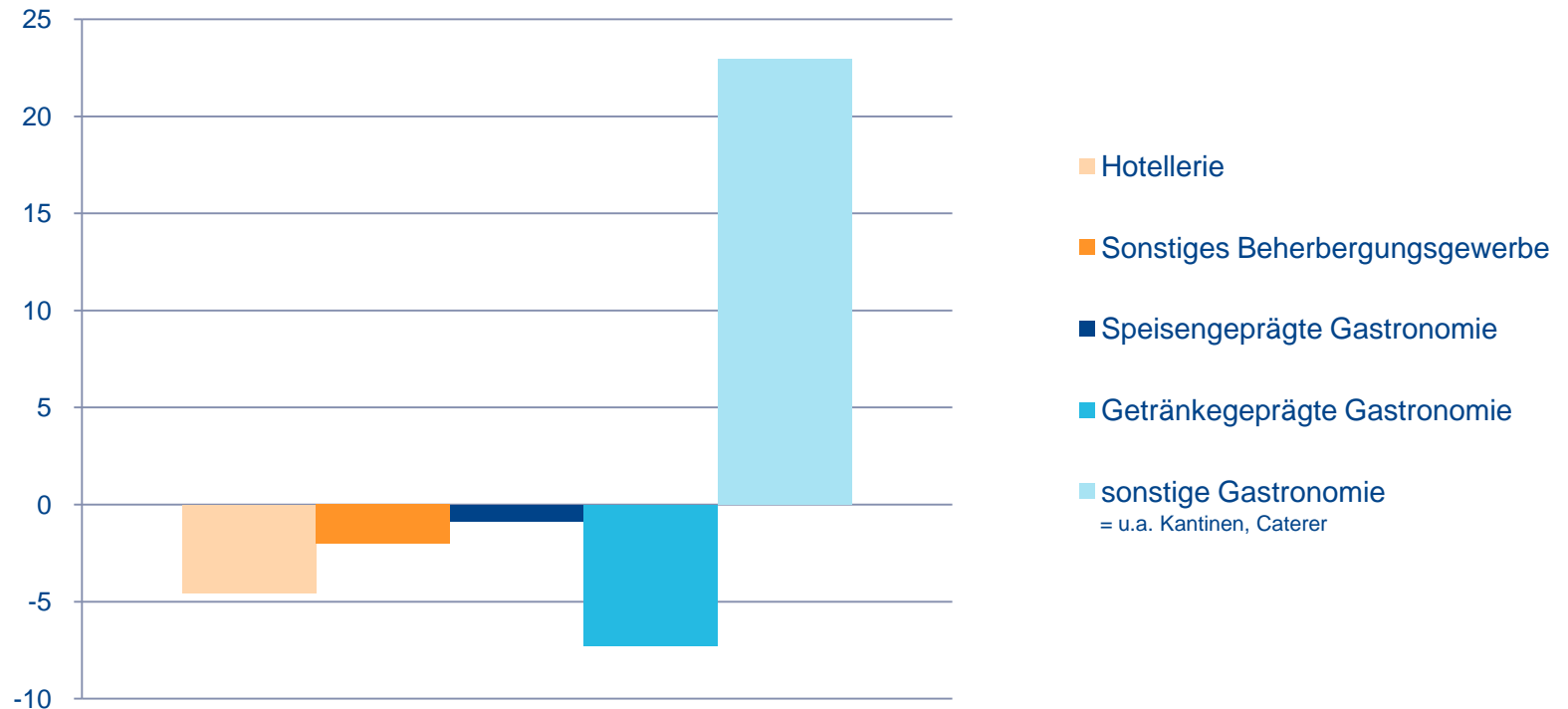
Quelle: dwif e.V., „Betriebsvergleich für die Hotellerie und Gastronomie Bayern 2008“

Veränderung der Verteilung der Betriebsarten 2005/08



DEHOGA Bayern

in Prozent



Quelle: dwif e.V., „Betriebsvergleich für die Hotellerie und Gastronomie Bayern 2008“

Beschäftigungsentwicklung



DEHOGA Bayern

im Vergleich zum Vorjahresmonat

Betriebsart	Insgesamt						Vollzeitbeschäftigte						Teilzeitbeschäftigte					
	Jan 11	Feb 11	Mrz 11	Apr 11	Mai 11	Jun 11	Jan 11	Feb 11	Mrz 11	Apr 11	Mai 11	Jun 11	Jan 11	Feb 11	Mrz 11	Apr 11	Mai 11	Jun 11
Beherbergung	1,8	1,1	1,0	1,1	-1,3	1,8	1,6	0,7	0,3	0,5	-1,1	0,1	1,9	1,5	1,7	1,7	-1,5	3,6
Hotels, Gasthöfe u. Pensionen	1,8	0,9	0,8	1,0	-1,4	1,8	1,8	0,8	0,1	0,4	-1,0	0,1	1,7	0,9	1,6	1,6	-1,8	3,6
Ferienunterkünfte u.Ä	-0,8	3,8	6,9	2,2	-1,1	-1,9	-7,2	-2,6	13,0	7,3	-3,7	-1,9	3,8	8,5	3,2	-0,9	0,7	-2,0
Campingplätze	8,5	16,3	-2,1	6,3	3,9	6,8	4,8	1,5	-9,2	-5,3	-5,5	-0,4	11,4	27,9	4,0	16,8	12,2	12,4
Sonst. Beherbergungsstätten	5,2	9,9	5,7	7,3	12,8	18,1	7,2	9,3	6,2	12,1	7,4	-4,4	2,7	10,4	5,3	3,3	16,9	35,1
Gastronomie	3,1	0,6	0,9	-0,6	-1,8	-1,6	3,1	1,7	0,7	-0,3	-1,7	0,3	3,0	-0,1	1,0	-0,8	-1,9	-2,6
Restaurants, Gaststätten, Imbissstuben, Cafés u.Ä.	2,6	0,6	0,7	-0,6	-2,7	-2,3	2,4	1,2	-0,5	-0,9	-2,8	-0,2	2,7	0,2	1,4	-0,5	-2,6	-3,4
Caterer u. sonstige Verpflegungsdienstleistungen	5,7	2,9	4,0	2,2	5,4	1,8	0,5	5,0	3,0	3,3	3,4	4,5	9,9	1,3	4,7	1,4	6,8	-0,2
Ausschank v. Getränken	4,4	-1,5	-0,3	-2,9	-0,8	0,6	18,4	3,3	16,0	1,1	6,6	0,0	1,3	-2,5	-3,9	-3,9	-2,7	0,7
Gastgewerbe	2,6	0,8	0,9	0,0	-1,6	-0,4	2,4	1,2	0,5	0,1	-1,4	0,2	2,7	0,4	1,2	0,0	-1,8	-0,9

Quelle: Bayerisches LfStAD S. 6 „Umsatz und Beschäftigte im bayerischen Gastgewerbe im Januar bis Juni 2011“

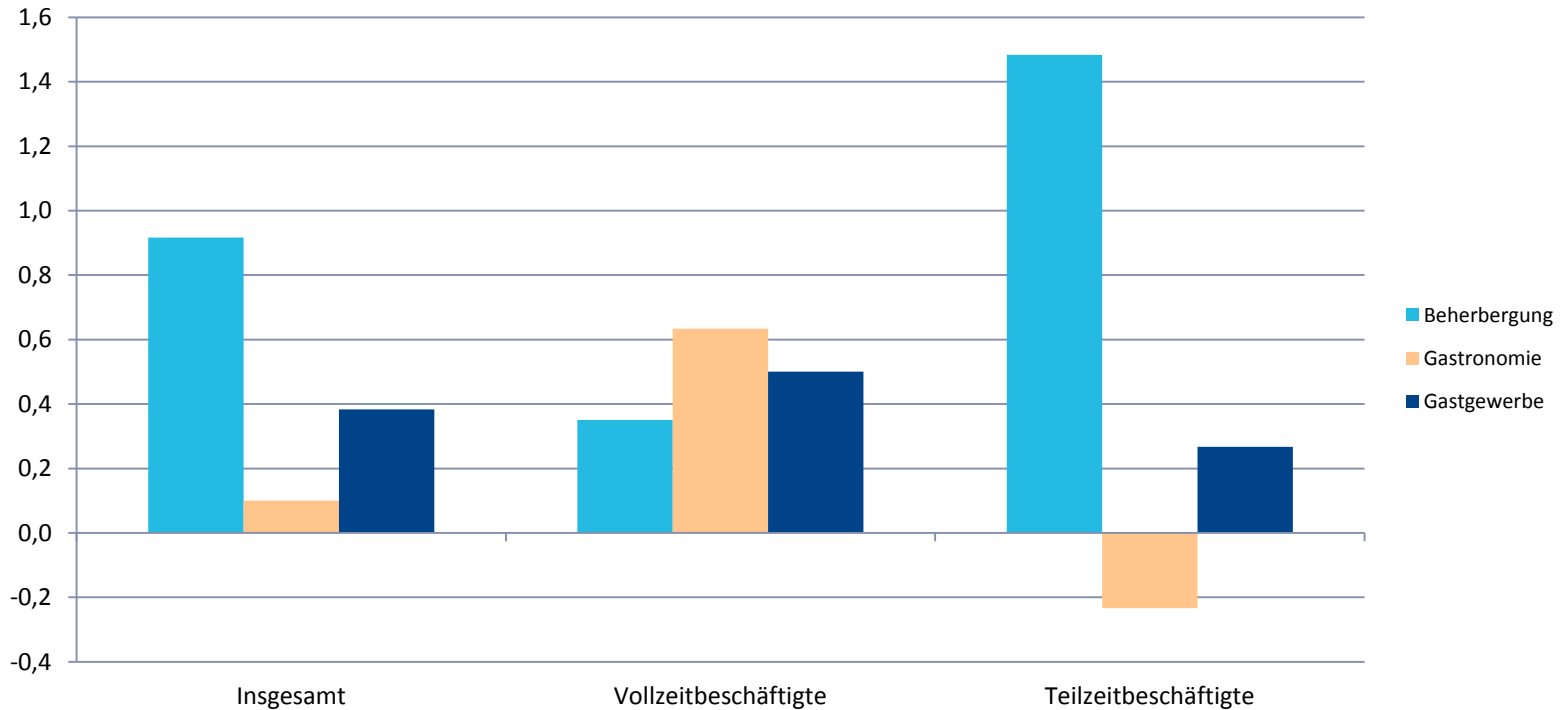
Beschäftigungsentwicklung 1.Halbjahr 2011



DEHOGA Bayern

Veränderung im Vergleich zum Vorjahresmonat

Veränderung in %



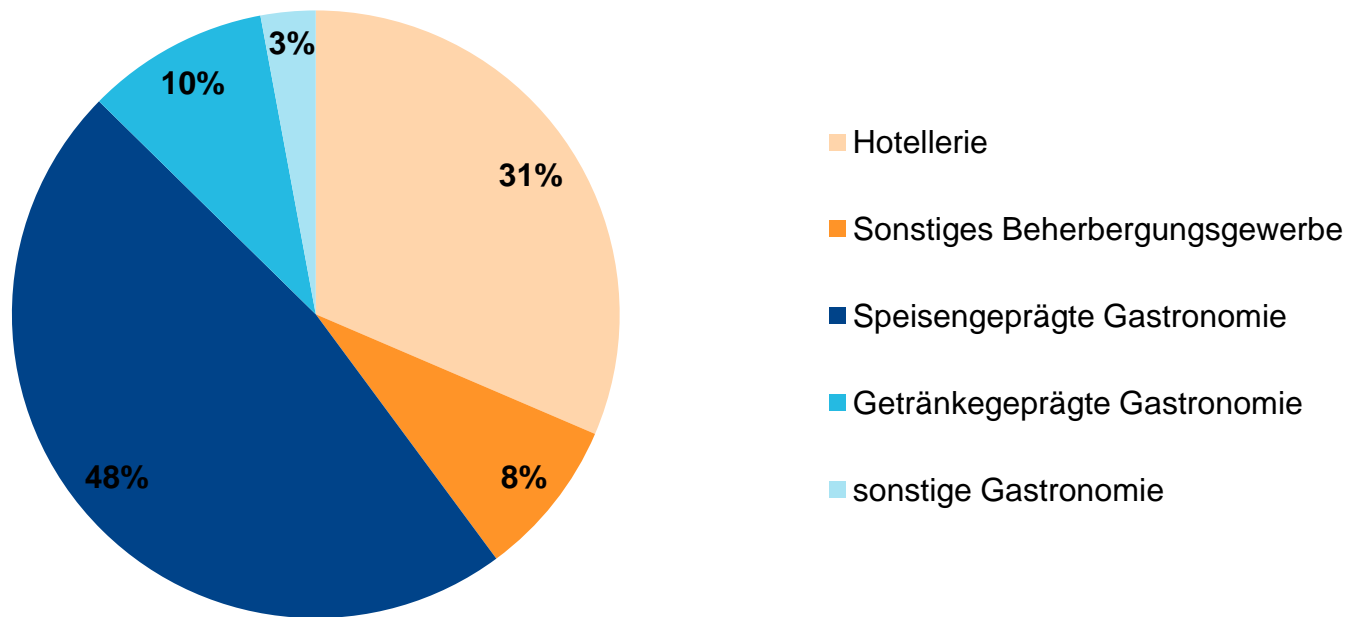
Quelle: Bayerisches LfStAd S. 6 „Umsatz und Beschäftigte im bayerischen Gastgewerbe im Januar bis Juni 2011“



Beschäftigtenanteile im Gastgewerbe



DEHOGA Bayern



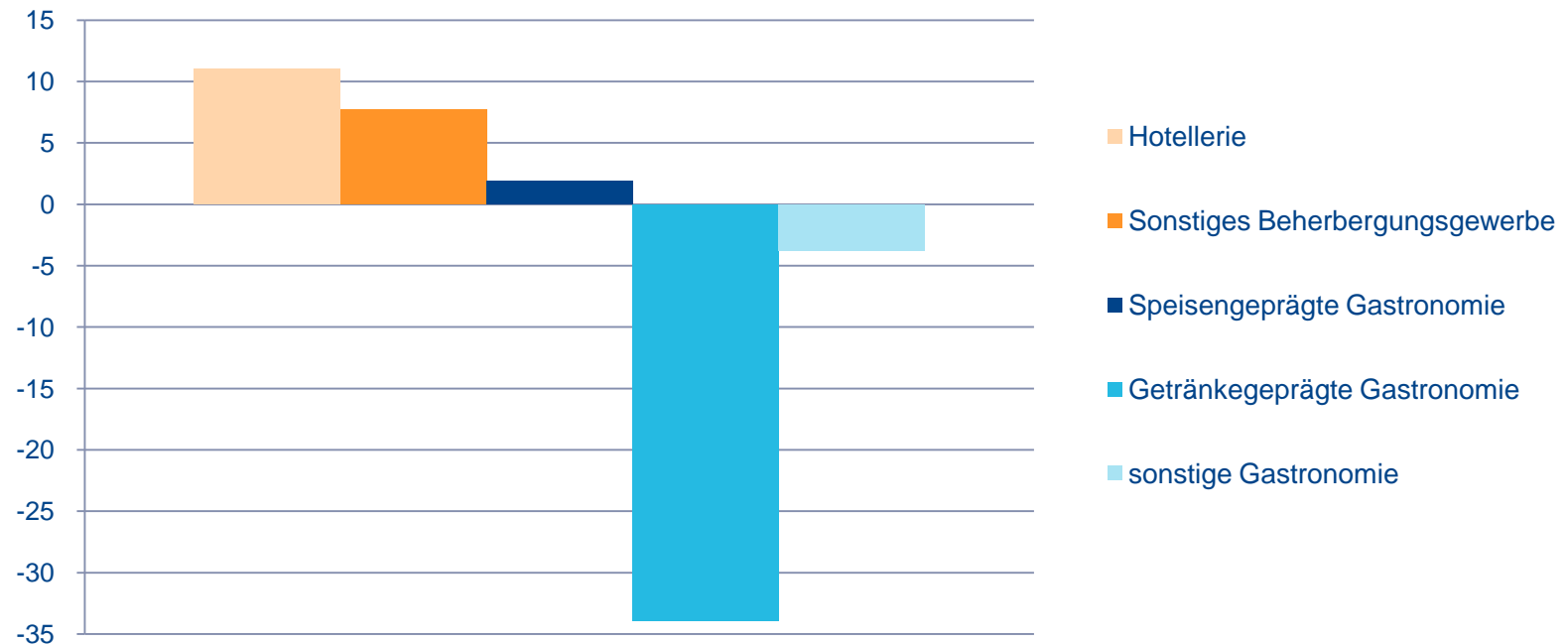
Quelle: dwif e.V., „Betriebsvergleich für die Hotellerie und Gastronomie Bayern 2008“

Veränderung der Beschäftigtenanteile 2005/08



DEHOGA Bayern

in Prozent

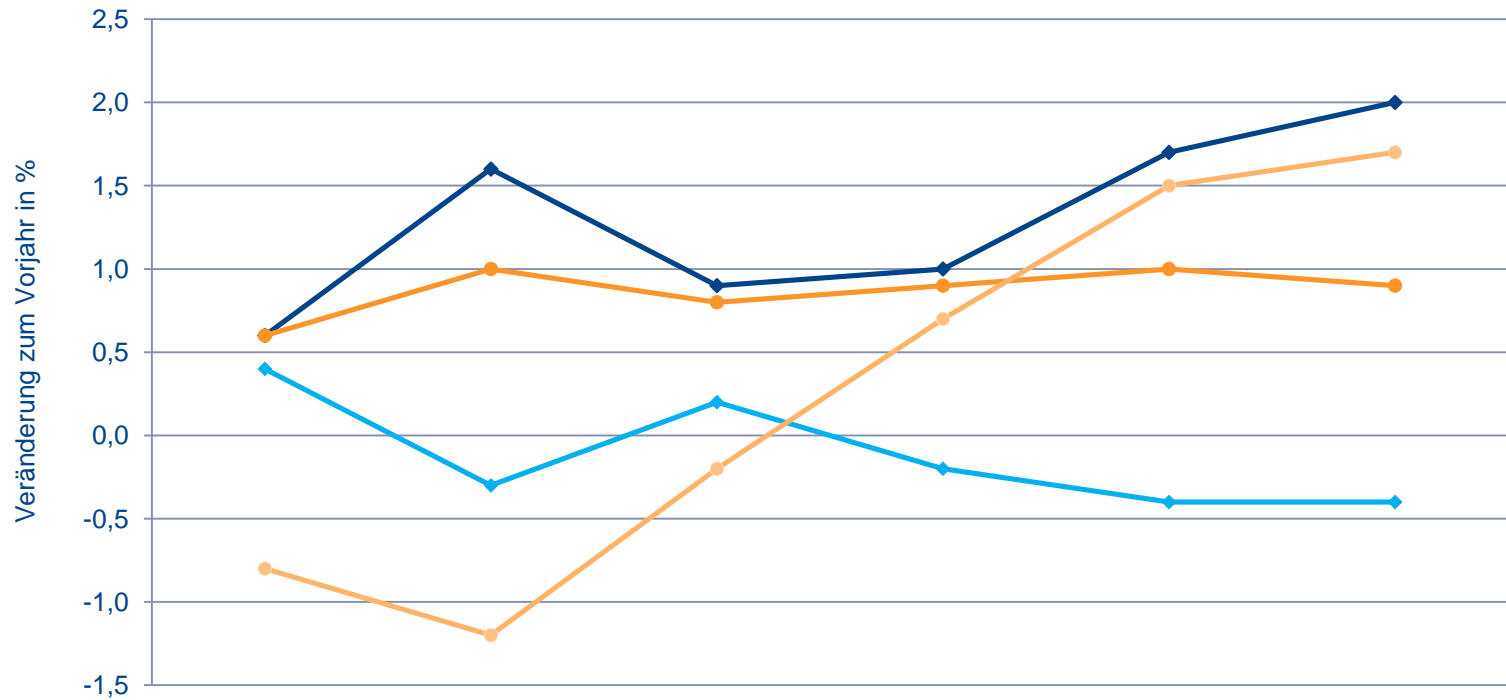


Quelle: dwif e.V., „Betriebsvergleich für die Hotellerie und Gastronomie Bayern 2008“

Beschäftigungsentwicklung - Vgl. zum Einzelhandel



DEHOGA Bayern



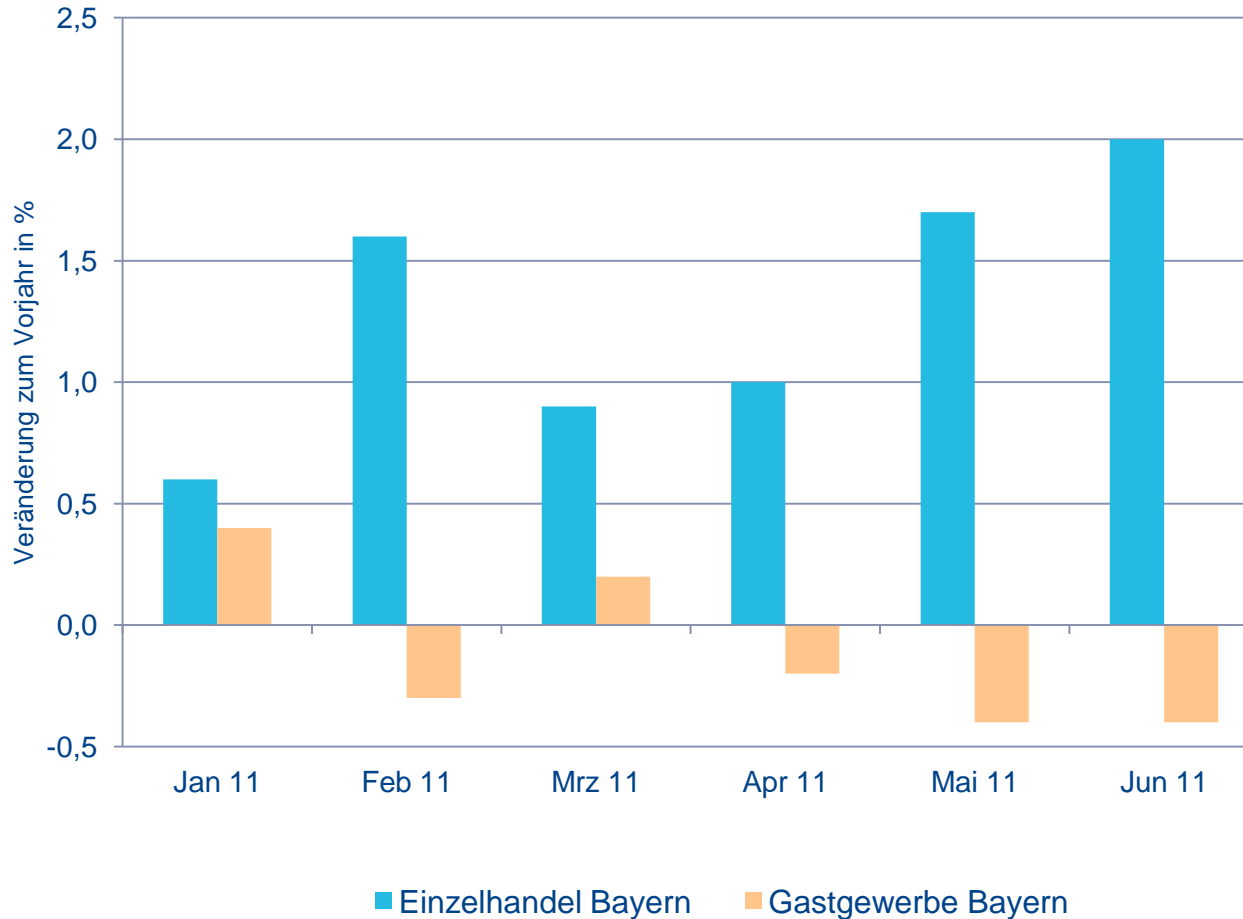
	Jan 11	Feb 11	Mrz 11	Apr 11	Mai 11	Jun 11
◆ Einzelhandel Bayern	0,6	1,6	0,9	1,0	1,7	2,0
◆ Gastgewerbe Bayern	0,4	-0,3	0,2	-0,2	-0,4	-0,4
● Einzelhandel Dtschl.	0,6	1,0	0,8	0,9	1,0	0,9
● Gastgewerbe Dtschl.	-0,8	-1,2	-0,2	0,7	1,5	1,7

Quelle: Bayerisches StMWIVT, „Konjunkturbericht Bayern“, (<http://www.stmwivt.bayern.de/wirtschaft/konjunktur-arbeitsmarkt/>)

Beschäftigungsentwicklung - Vgl. zum Einzelhandel



DEHOGA Bayern



Quelle: Bayerisches StMWIVT, „Konjunkturbericht Bayern“, (<http://www.stmwivt.bayern.de/wirtschaft/konjunktur-arbeitsmarkt/>)

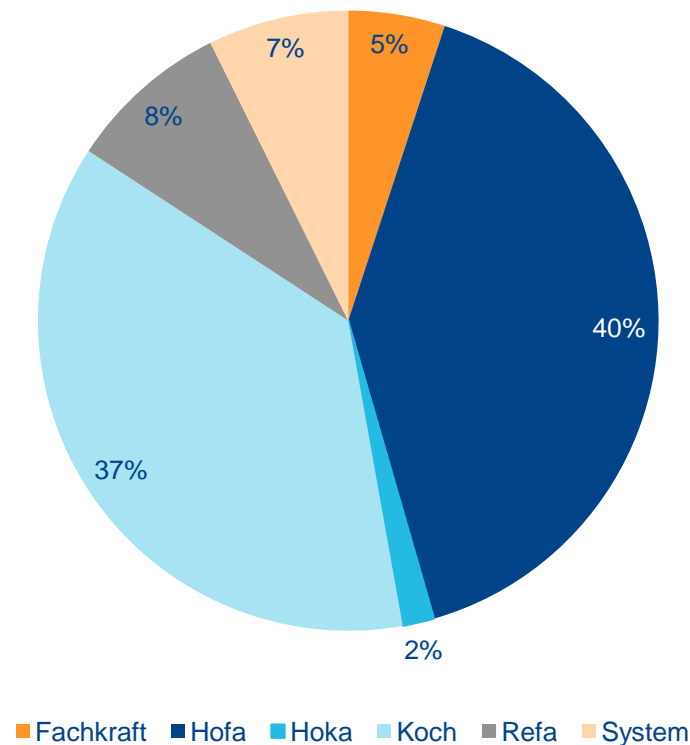
Gastgewerbliche Ausbildungsverhältnisse in Bayern



DEHOGA Bayern

Berufe	2005/2006	2006/2007	2007/2008	2008/2009	2009/2010	2010/2011
	<i>(dav. weibl.)</i>					
Fachkraft	538	643	748	719	762	698
	415	474	554	497	517	458
Hofa	6171	6353	6517	6392	6084	5614
	4881	5025	4732	5095	4850	4390
Hoka	283	260	243	257	237	229
	189	180	164	173	160	139
Koch	5662	5916	6314	5981	5657	5132
	1238	1283	1415	1414	1322	1203
Refa	1118	1248	1332	1389	1278	1173
	704	823	876	944	868	762
System	818	952	1100	1109	1092	1016
	432	496	605	616	595	546
Gesamt	14590	15372	16254	15847	15110	13862
	7859	8281	8346	8739	8312	7498

2010/2011



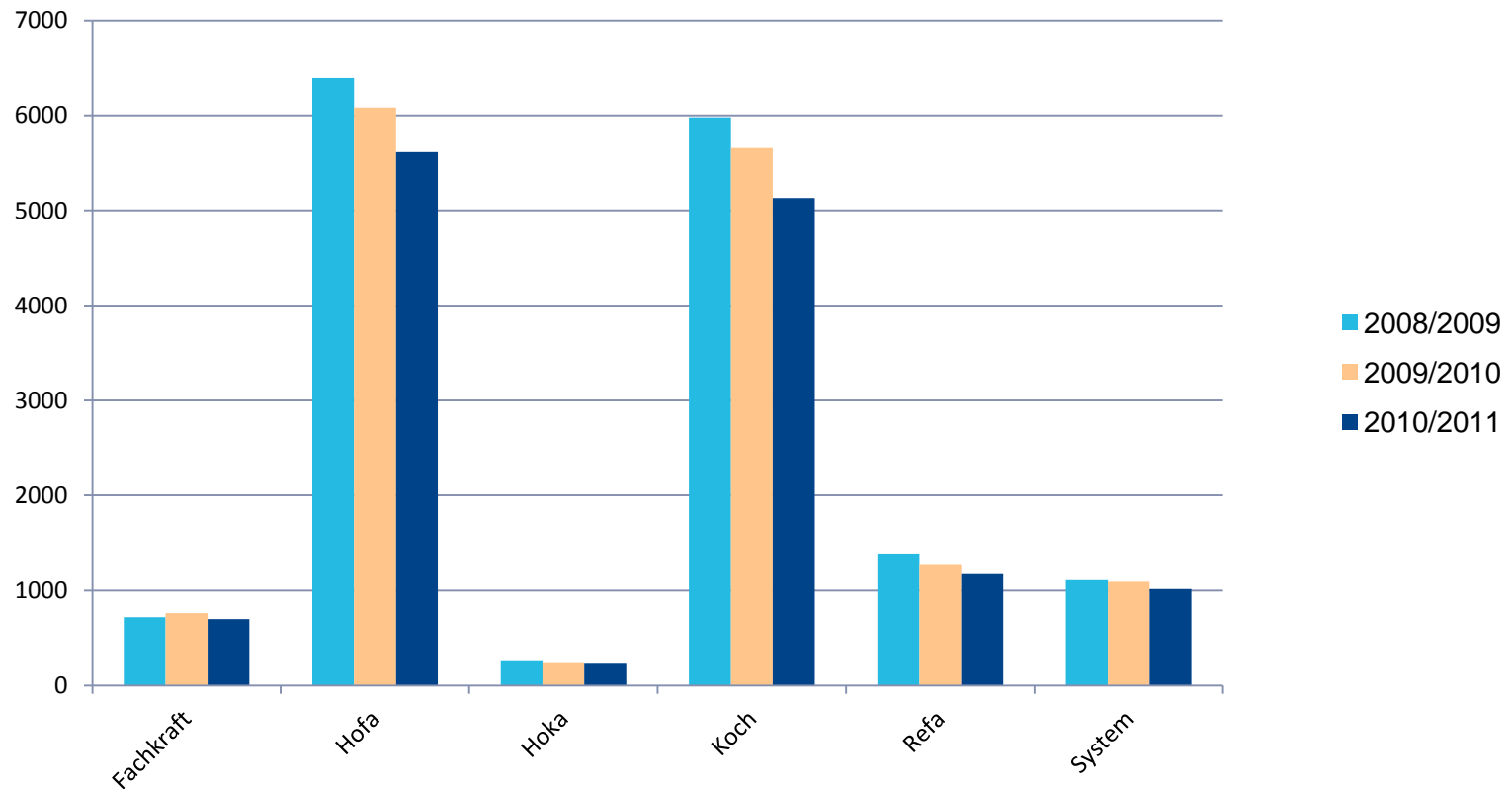
Quelle: Industrie und Handelskammern Bayern



Gastgewerbliche Ausbildungsverhältnisse in Bayern



DEHOGA Bayern



Quelle: Industrie und Handelskammern Bayern

Ankünfte im Beherbergungsgewerbe



DEHOGA Bayern

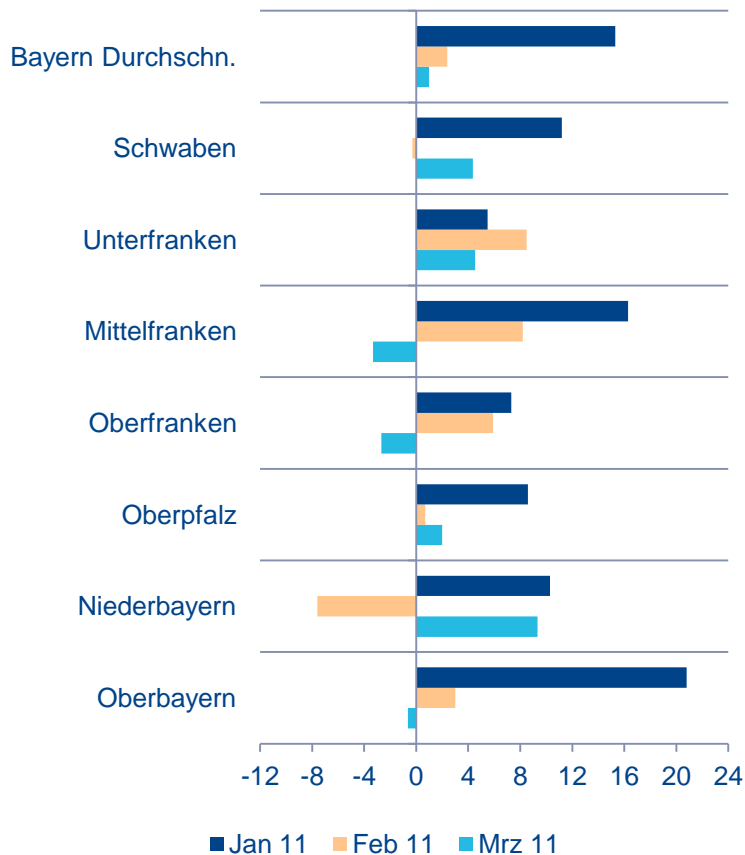
Anzahl und Veränderung in % zum Vorjahr	Jun 11		Mai 11		Apr 11		Mrz 11		Feb 11		Jan 11	
	Anzahl	Veränderung	Anzahl	Veränderung	Anzahl	Veränderung	Anzahl	Veränderung	Anzahl	Veränderung	Anzahl	Veränderung
Oberbayern	1 568 374	4,6	1 151 120	6,9	960 990	4,1	885 099	-0,6	865 814	3,0	845 655	20,8
Niederbayern	307 141	9,0	242 201	-5,8	219 285	12,8	187 424	9,3	164 943	-7,6	165 274	10,3
Oberpfalz	212 698	8,9	162 788	1,0	133 052	5,4	114 474	2,0	97 628	0,7	91 558	8,6
Oberfranken	215 741	6,0	171 972	0,4	133 757	2,9	108 387	-2,7	96 260	5,9	81 863	7,3
Mittelfranken	394 846	7,0	301 909	4,6	241 365	2,0	235 503	-3,3	214 610	8,2	168 195	16,3
Unterfranken	293 006	6,9	235 366	3,9	184 938	7,4	161 220	4,5	135 594	8,5	113 815	5,5
Schwaben	520 843	6,1	336 735	-0,3	299 891	14,0	259 982	4,4	258 296	-0,3	247 269	11,2
Bayern ges.	3 512 649	6,0	2 602 091	3,3	2 173 278	6,3	1 952 089	1,0	1 833 145	2,4	1 713 629	15,3

Quelle: Bayerisches LfStad S. 16 „Tourismus in Bayern im Januar, Februar, März, April, Mai, Juni 2011“

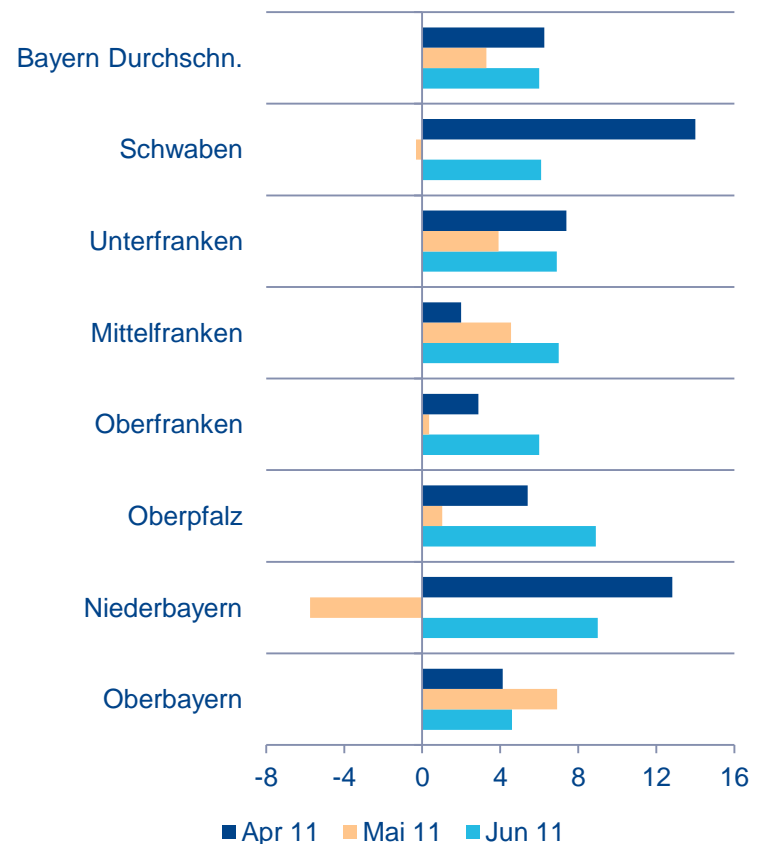
Ankünfte im Beherbergungsgewerbe



DEHOGA Bayern



Veränderung in %



Quelle: Bayerisches LfStad S. 16 „Tourismus in Bayern im Januar, Februar, März, April, Mai, Juni 2011“

Übernachtungen im Beherbergungsgewerbe



DEHOGA Bayern

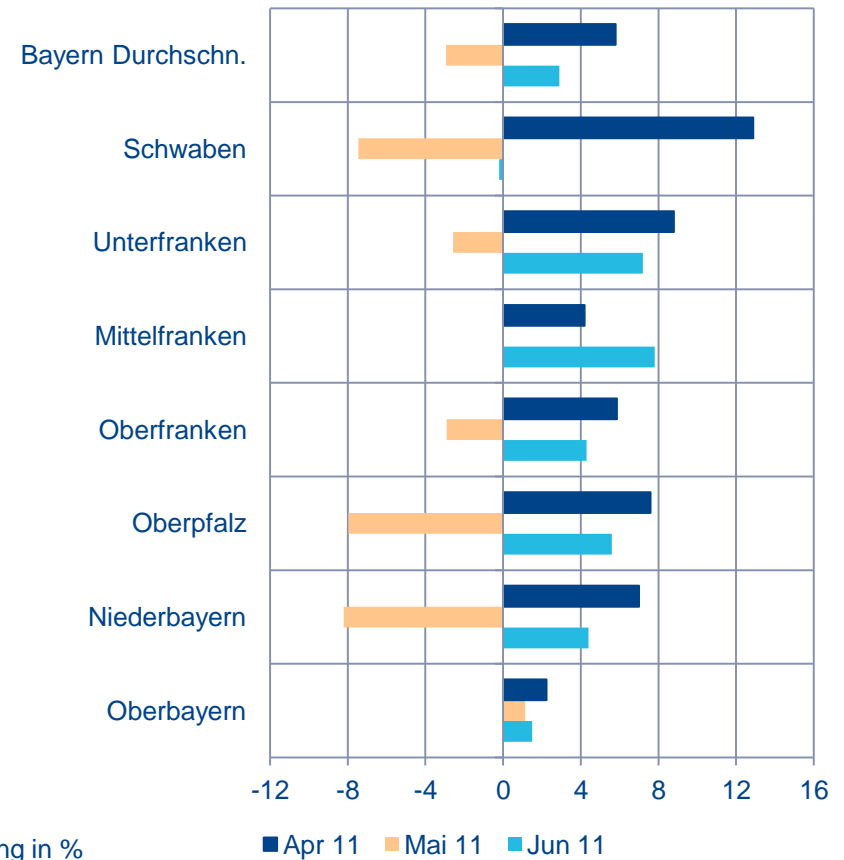
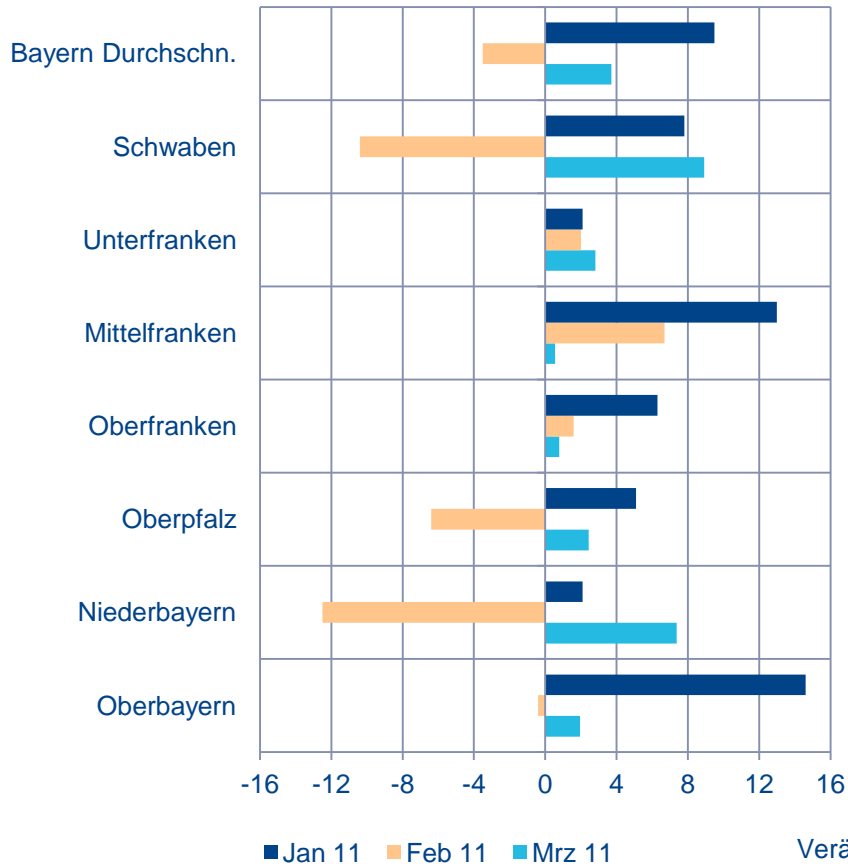
Anzahl und Veränderung in % zum Vorjahr	Jun 11		Mai 11		Apr 11		Mrz 11		Feb 11		Jan 11	
	Anzahl	Veränderung	Anzahl	Veränderung	Anzahl	Veränderung	Anzahl	Veränderung	Anzahl	Veränderung	Anzahl	Veränderung
Oberbayern	3 944 622	1,5	2 691 005	1,1	2 269 930	2,2	2 104 886	2,0	2 099 894	-0,4	2 104 379	14,6
Niederbayern	1 283 671	4,4	1 012 984	-8,2	893 446	7,0	786 246	7,4	693 666	-12,5	692 903	2,1
Oberpfalz	565 492	5,6	390 222	-8,0	351 764	7,6	291 042	2,4	255 918	-6,4	251 045	5,1
Oberfranken	530 258	4,3	433 084	-2,9	366 954	5,9	288 247	0,8	249 327	1,6	229 448	6,3
Mittelfranken	802 412	7,8	608 628	-0,1	509 157	4,2	511 972	0,5	472 472	6,7	341 327	13,0
Unterfranken	724 933	7,2	596 369	-2,6	523 728	8,8	430 989	2,8	343 320	2,0	325 207	2,1
Schwaben	1 639 452	-0,2	995 276	-7,5	900 923	12,9	860 114	8,9	840 498	-10,4	894 393	7,8
Bayern ges.	9 490 840	2,9	6 727 568	-2,9	5 815 902	5,8	5 273 496	3,7	4 955 095	-3,5	4 838 702	9,5

Quelle: Bayerisches LfStad S. 16 „Tourismus in Bayern im Januar, Februar, März, April, Mai, Juni 2011“

Übernachtungen im Beherbergungsgewerbe



DEHOGA Bayern



Quelle: Bayerisches LfStad S. 16 „Tourismus in Bayern im Januar, Februar, März, April, Mai, Juni 2011“

Durchschnittl. Auslastung der angebotenen Betten



DEHOGA Bayern

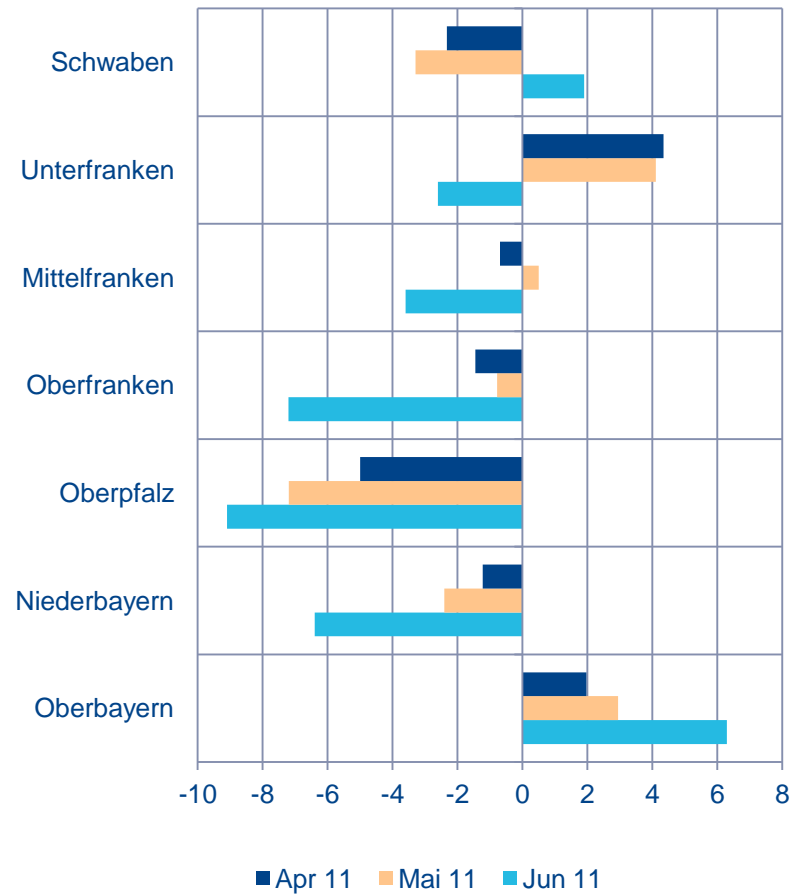
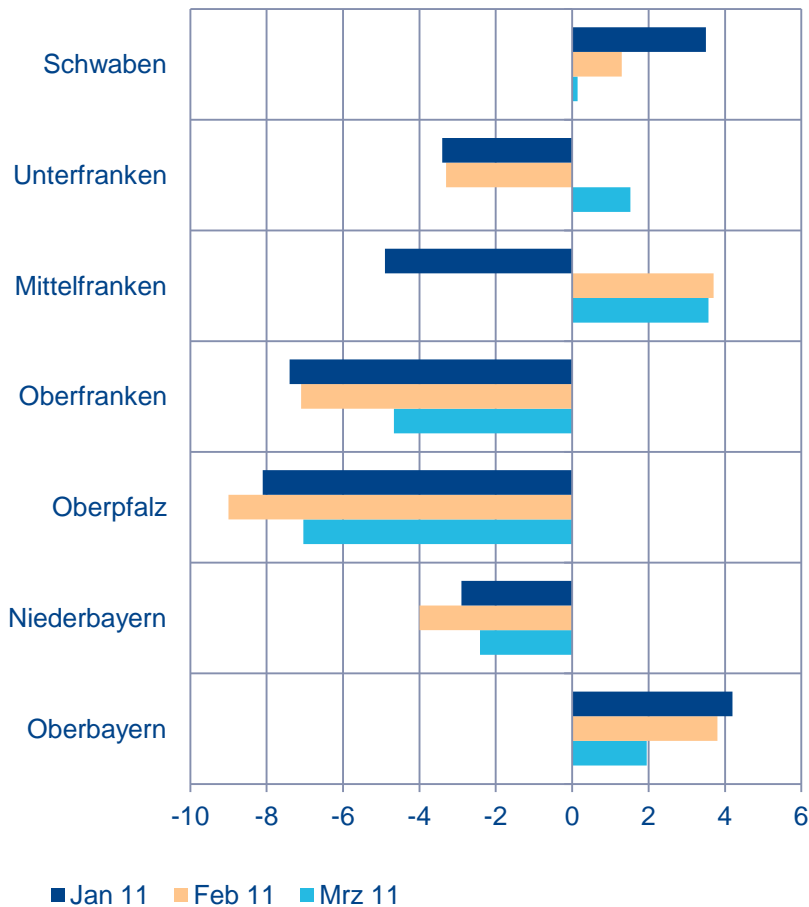
Auslastung der angebotenen Betten (%)	Jun 11	Mai 11	Apr 11	Mrz 11	Feb 11	Jan 11
Oberbayern	56,4	40,2	35,4	32,7	36,2	32,7
Niederbayern	43,7	34,9	32,2	28,3	28,4	25,6
Oberpfalz	41,0	30,1	28,4	23,7	23,4	20,4
Oberfranken	42,9	36,5	31,9	26,1	25,3	21,1
Mittelfranken	46,5	37,8	32,7	34,3	36,1	23,6
Unterfranken	47,5	41,4	37,7	32,3	29,1	25,1
Schwaben	52,0	34,0	31,1	30,9	33,7	32,0
Bayern ges.	50,1	37,3	33,4	30,8	32,4	28,5

Quelle: Bayerisches LfStad S. 16 „Tourismus in Bayern im Januar, Februar, März, April, Mai, Juni 2011“

Durchschnittl. Auslastung der angebotenen Betten



DEHOGA Bayern



Abweichung von Bayern ges. in %

Quelle: Bayerisches LfStad S. 16 „Tourismus in Bayern im Januar, Februar, März, April, Mai, Juni 2011“



Durchschnittliche Aufenthaltsdauer



DEHOGA Bayern

Durchschn. Aufenthaltsdauer (Tage)	Jun 11	Mai 11	Apr 11	Mrz 11	Feb 11	Jan 11
Oberbayern	2,5	2,3	2,4	2,4	2,4	2,5
Niederbayern	4,2	4,2	4,1	4,2	4,2	4,2
Oberpfalz	2,7	2,4	2,6	2,5	2,6	2,7
Oberfranken	2,5	2,5	2,7	2,7	2,6	2,8
Mittelfranken	2,0	2,0	2,1	2,2	2,2	2,0
Unterfranken	2,5	2,5	2,8	2,7	2,5	2,9
Schwaben	3,1	3,0	3,0	3,3	3,3	3,6
Bayern ges.	2,7	2,6	2,7	2,7	2,7	2,8

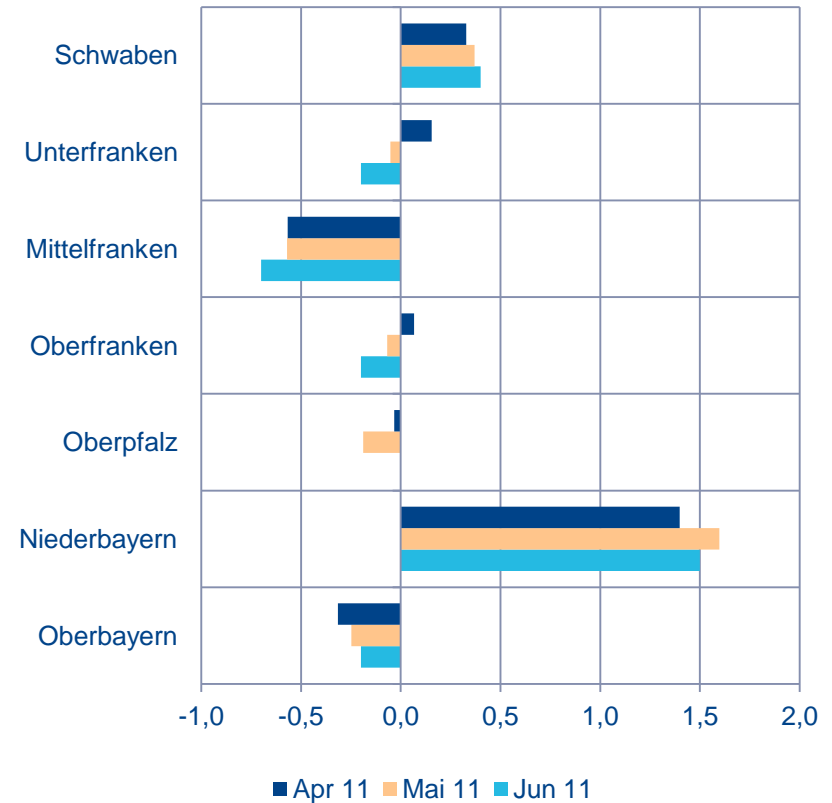
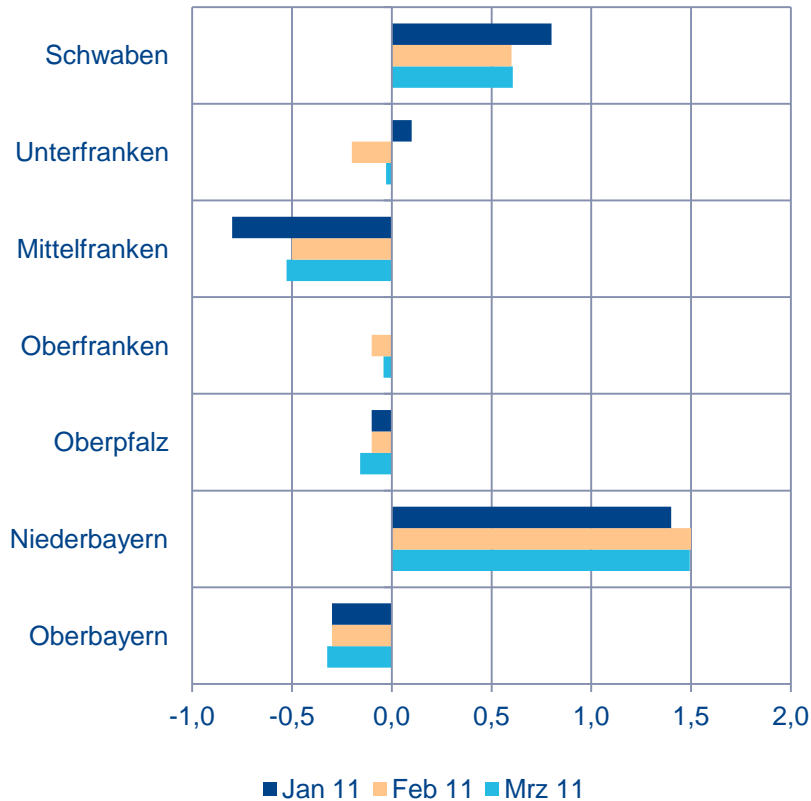
Quelle: Bayerisches LfStad S. 16 „Tourismus in Bayern im Januar, Februar, März, April, Mai, Juni 2011“



Durchschnittliche Aufenthaltsdauer



DEHOGA Bayern



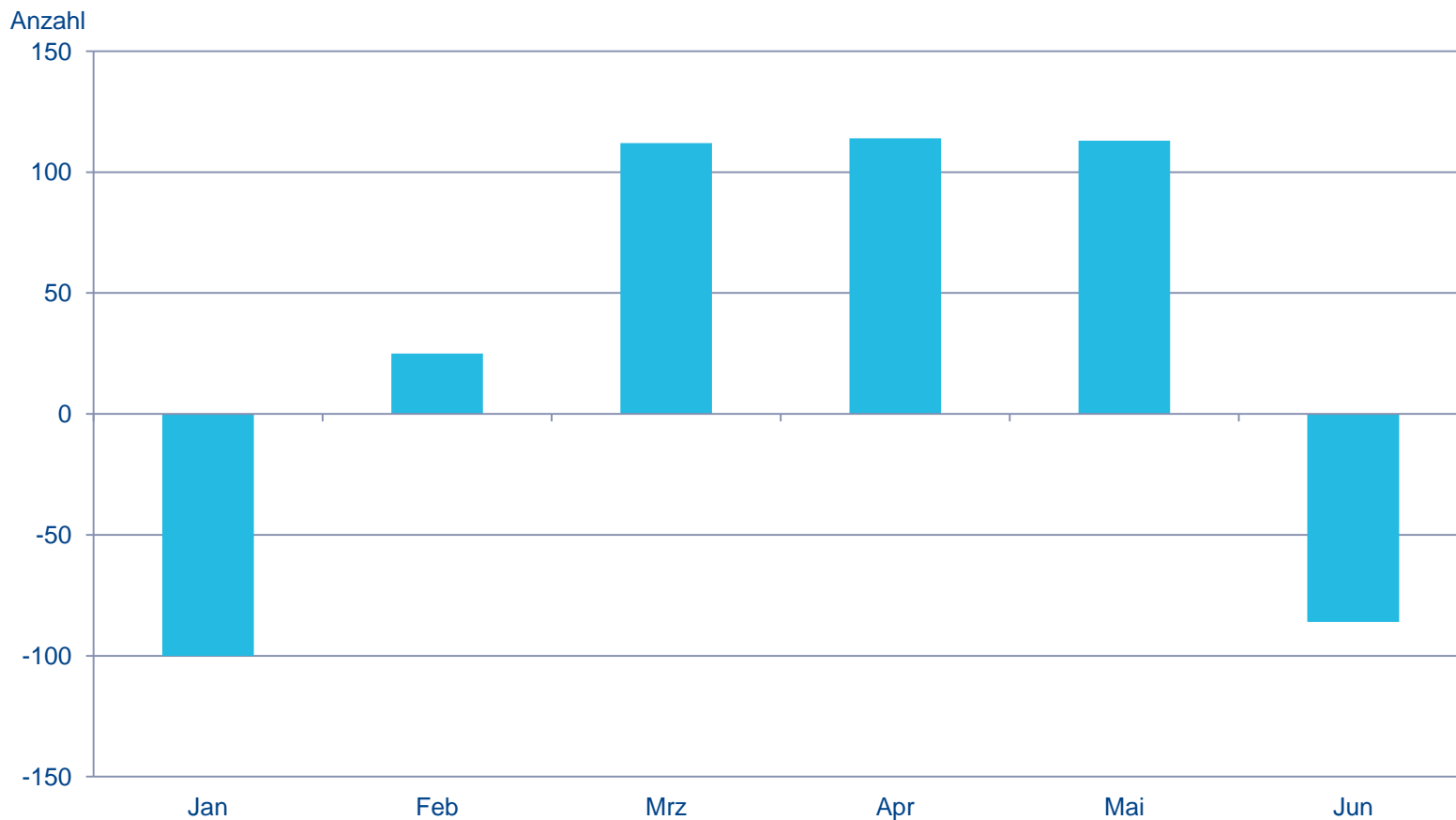
Abweichung von Bayern ges. in %

Quelle: Bayerisches LfStad S. 16 „Tourismus in Bayern im Januar, Februar, März, April, Mai, Juni 2011“

Differenz der Gewerbean- und -abmeldungen im Gaststättengewerbe 2011



DEHOGA Bayern

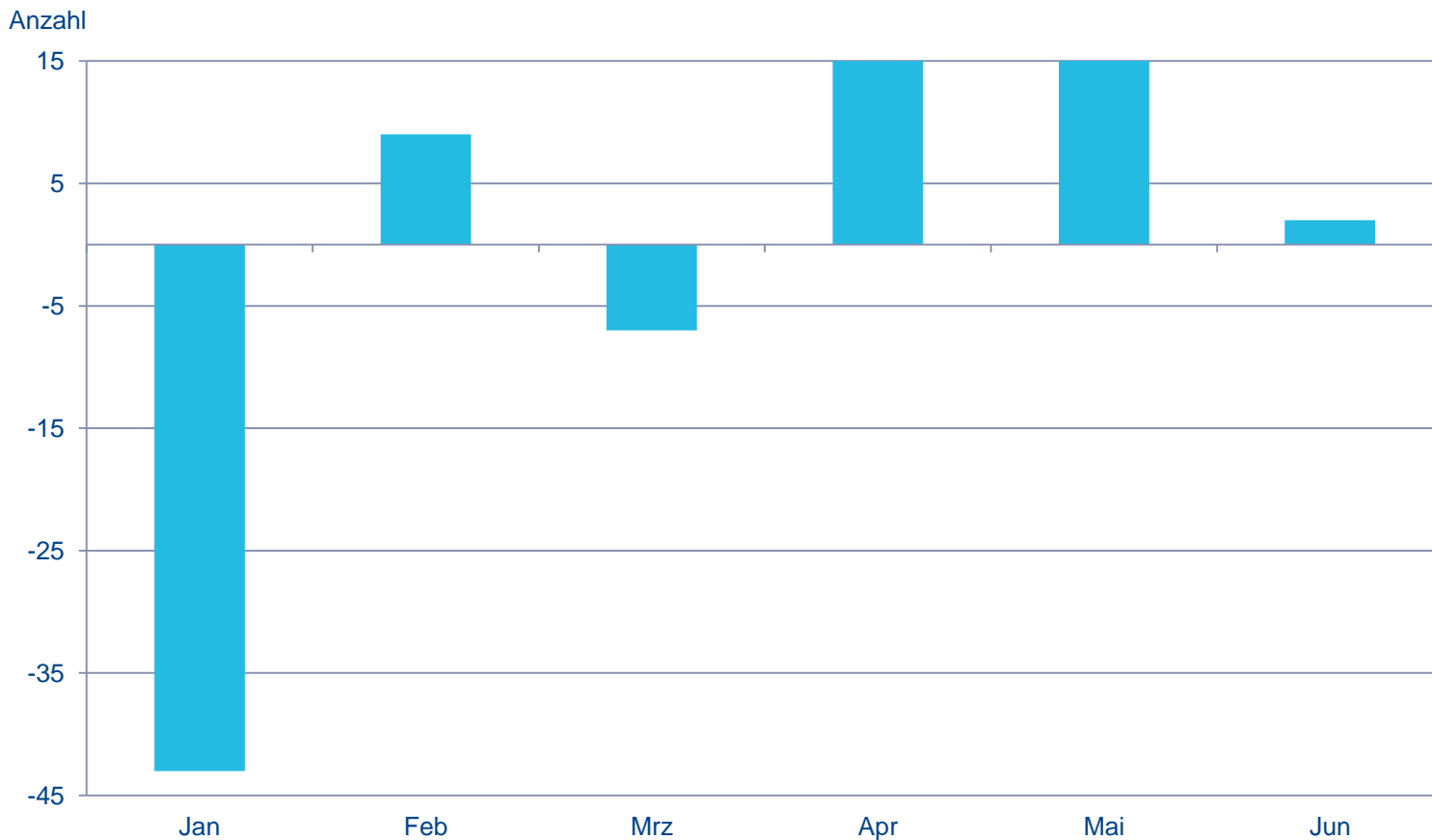


Quelle: Bayerisches LfStAd S.5, 7, 8 & 12, „Gewerbeanzeigen in Bayern“

Differenz der Gewerbean- und -abmeldungen im Beherbergungsgewerbe 2011



DEHOGA Bayern

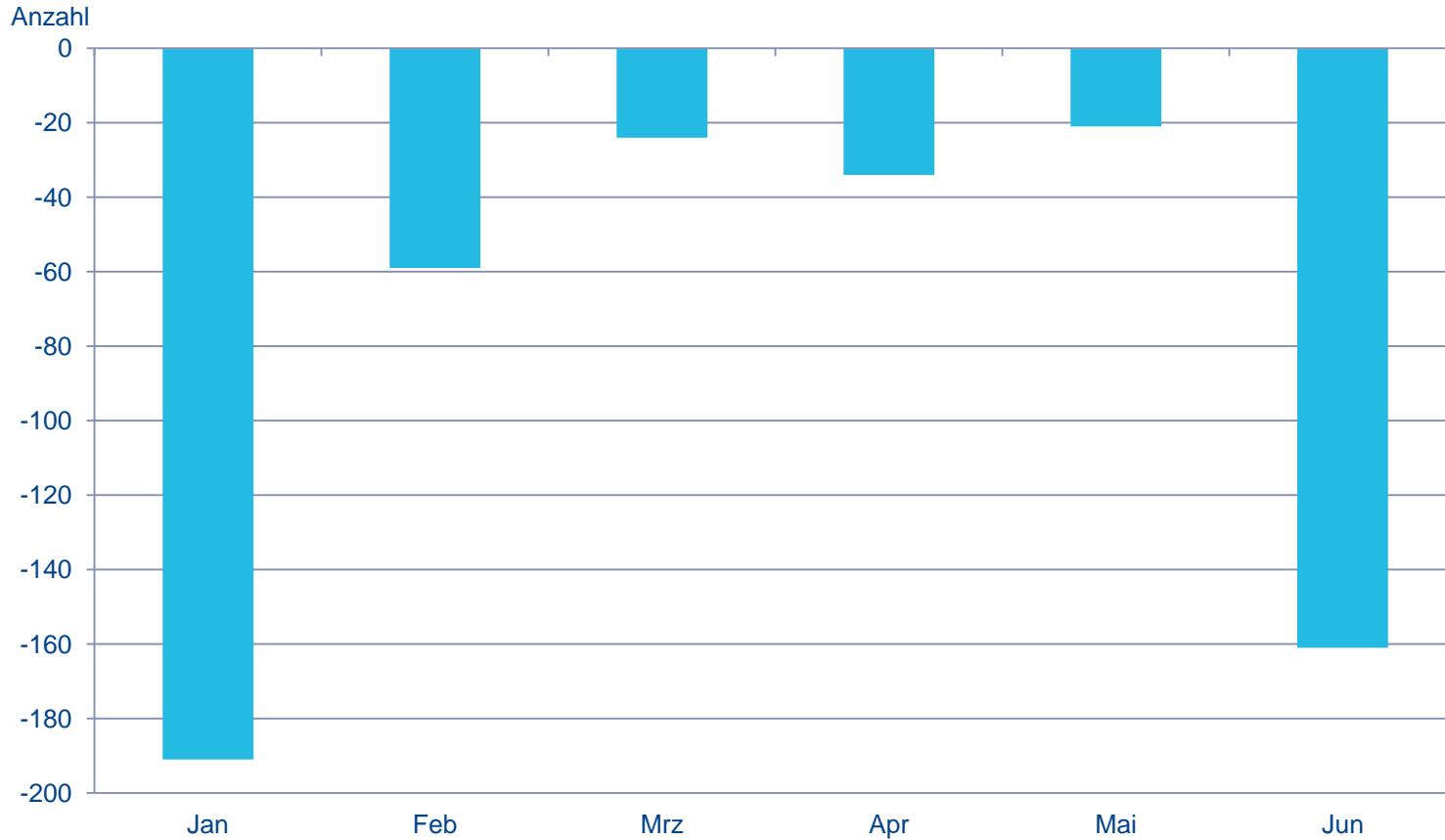


Quelle: Bayerisches LfStad S.5, 7, 8 & 12, „Gewerbeanzeigen in Bayern“

Differenz der Betriebsneugründungen und -aufgaben im Gaststättengewerbe 2011



DEHOGA Bayern

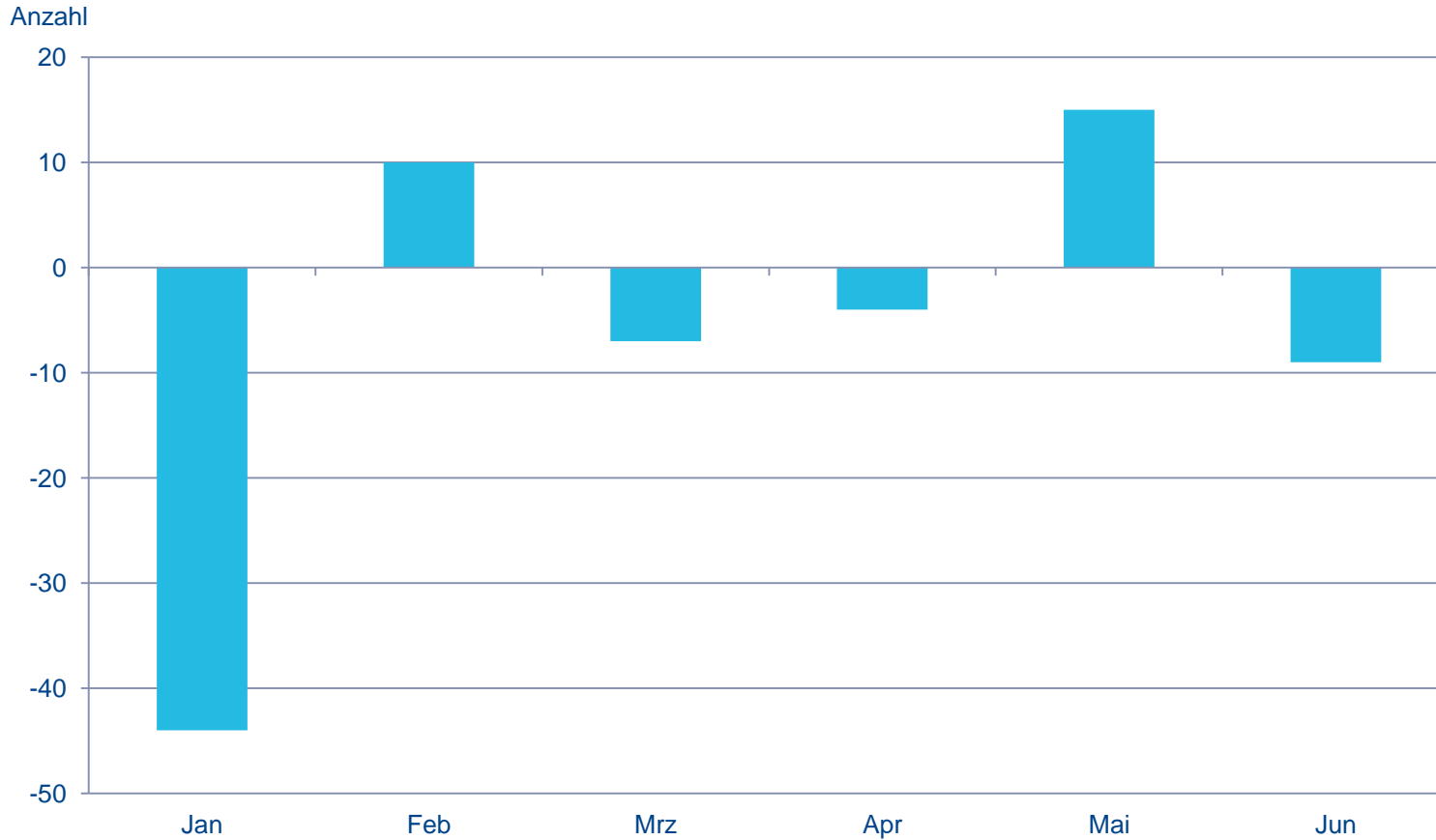


Quelle: Bayerisches LfStad S.5, 7, 8 & 12, „Gewerbeanzeigen in Bayern“

Differenz der Betriebsneugründungen und -aufgaben im Beherbergungsgewerbe 2011



DEHOGA Bayern



Quelle: Bayerisches LfStAD S.5, 7, 8 & 12, „Gewerbeanzeigen in Bayern“

Erläuterungen I



DEHOGA Bayern

- Ankünfte:** Zahl der Gäste, die im Berichtszeitraum in einem Beherbergungsbetrieb ankamen und zum vorübergehenden Aufenthalt ein Gästebett belegten.
- Übernachtungen:** Zahl der Übernachtungen von Gästen, die im Berichtszeitraum in einem Beherbergungsbetrieb ankamen oder aus einem vorhergehenden Berichtszeitraum noch anwesend waren.
- Durchschnittliche Aufenthaltsdauer:**
Die durchschnittliche Aufenthaltsdauer der Gäste in Tagen wird als Quotient der Zahl der Übernachtungen und der Ankünfte errechnet („Übernachtungen: Ankünfte“). Sie kann in der amtlichen Beherbergungsstatistik, die im wesentlichen auf den Angaben des amtlichen Fremdenscheins, also der polizeilichen Anmeldung aufbaut, nur näherungsweise bestimmt werden. So wird beispielsweise bei jedem Quartierwechsel eines Gastes in einen anderen Beherbergungsbetrieb eine (neue) Ankunft gezählt, oder aber für Gäste, die bereits in einem vorhergehenden Berichtszeitraum angekommen sind, lediglich die im aktuellen Berichtszeitraum angefallenen Übernachtungen registriert.
- Durchschnittliche Auslastung der Angebotenen Betten:**
Die durchschnittliche Auslastung der angebotenen Betten ist der rechnerische Wert, der die prozentuale Inanspruchnahme der Übernachtungsmöglichkeiten (Bettentage) im Berichtszeitraum ausdrückt ($\text{Übernachtungen} \times 100 / \text{Bettentage}$). Die Zahl der Bettentage wird bei der Auslastung des Angebots durch Multiplikation der angebotenen Betten mit der Zahl der betrieblichen Öffnungstage im Berichtszeitraum ermittelt.
- Betten:** Betten und sonstige Schlafgelegenheiten, die tatsächlich angeboten wurden, ohne behelfsmäßige Schlafgelegenheiten.
- Herkunftsländer:** Für die Erfassung ist grundsätzlich der ständige Wohnsitz der Gäste maßgebend, nicht dagegen deren Staatsangehörigkeit (Nationalität).
- Betriebsarten:** Gruppierung der Beherbergungsbetriebe auf der Grundlage der Systematik der Wirtschaftszweige
- Tourismusregion:** Einteilung der Gebiete nach Tourismusverbänden

Quelle: Bayerisches LfStaD „Tourismus in Bayern“

Erläuterungen II



DEHOGA Bayern

Umsatz

Umsatz ist der Gesamtbetrag der abgerechneten Lieferungen und sonstigen Leistungen (ohne Umsatzsteuer). Der Umsatz schließt auch Bedienungsgeld, Getränke-, Sekt- und Vergnügungssteuer (nicht jedoch durchlaufende Posten, wie Kurtaxe oder Fremdenverkehrsabgabe) sowie Zusatzerlöse ein. Nicht dazu gehören jedoch (nicht gewerblich besteuerte) Erlöse aus Land- und Forstwirtschaft sowie außerordentliche Erträge (z. B. aus dem Verkauf von Anlagevermögen) und betriebsfremde Erträge (z.B. Einnahmen aus Vermietung und Verpachtung von betriebsfremd genutzten Gebäuden und Gebäudeteilen, Zinserträge aus nicht betriebsnotwendigem Kapital und Erträge aus Beteiligungen). An Kunden gewährte Skonti und Erlösschmälerungen (z. B. Preisnachlässe, Rabatte, Jahresrückvergütungen, Boni) sind bei der Ermittlung des Umsatzes abzusetzen.

Beschäftigte

Als Beschäftigte gelten alle im Unternehmen tätigen Personen. Dazu gehören z.B. Personen, die in einem Arbeitsverhältnis zum Unternehmen stehen, tätige Inhaber/innen, unbezahlt mithelfende Familienangehörige. Auch vorübergehend Abwesende (z. B. wegen Krankheit, Urlaub oder Mutterschutz) sind einbezogen. Bei Vollbeschäftigten entspricht die durchschnittliche Arbeitszeit der orts-, branchen- oder betriebsüblichen Wochenarbeitszeit. Bei Teilzeitbeschäftigten (einschließlich der geringfügig Beschäftigten) ist die durchschnittliche Arbeitszeit kürzer als die orts-, branchen- oder betriebsübliche Wochenarbeitszeit.

Quelle: Bayerisches LfStaD „Tourismus in Bayern“

